

中華民國114年度

新 北 市 總 預 算 案

新北市政府教育局主管

新北市地方教育發展基金
新北市瑞芳區義方國民小學

附屬單位預算之分預算
(非營業部分)

新北市瑞芳區義方國民小學編

新北市瑞芳區義方國民小學
新北市地方教育發展基金
目 次
中 華 民 國 114 年度

一、業務計畫及預算說明.....	第	1	-	4	頁
二、預算主要表					
1、基金來源、用途及餘絀預計表.....	第	5	-	5	頁
2、基金來源、用途及餘絀預計表說明.....	第	6	-	6	頁
3、現金流量預計表.....	第	7	-	7	頁
三、預算明細表					
1、基金來源明細表.....	第	8	-	8	頁
2、基金用途明細表.....	第	9	-	11	頁
四、預算附表					
單位(或計畫)成本分析表.....	第	12	-	12	頁
五、預算參考表					
1、5年來主要業務計畫分析表.....	第	13	-	13	頁
2、員工人數彙計表.....	第	14	-	14	頁
3、用人費用彙計表-依人員別.....	第	16	-	17	頁
4、用人費用彙計表-依用途別.....	第	18	-	19	頁
5、各項費用彙計表.....	第	20	-	22	頁
六、附 錄					
1、預計平衡表.....	第	23	-	23	頁
2、資本資產明細表.....	第	24	-	24	頁

新 北 市 瑞 芳 區 義 方 國 民 小 學

新 北 市 地 方 教 育 發 展 基 金

業務計畫及預算說明

中華民國 114 年度

壹、基金概況

一、設立宗旨及願景

- (一)本校依據「國民教育法」之規定辦理，以養成德、智、體、群、美五育均衡發展之健全國民為宗旨。
- (二)本校自 99 年度起依教育經費編列與管理法第 13 條規定設置「新北市地方教育發展基金」，以促進教育健全發展，提昇教育經費運用績效。

二、施政重點

- (一)培育五育兼備，多元性向發展之健全國民。
- (二)加強生活教育，引導人生正確價值方向和行為態度。
- (三)陶冶並平衡身心發展，促進並調和群己關係。
- (四)精進教師專業知能，豐富教學內容，建立優質專業形象。
- (五)提升人文及科技術養，豐富生活內涵，並增進創造思考及適應社會變遷之能力。

三、組織概況

本校設置校長 1 人，綜理全校校務，下設教導處、總務處、輔導室、附設幼兒園、人事室及會計室等單位，員額編制教師 17 人、教保員 1 人、職員 4 人、工友 2 人，共計 25 人。

四、基金歸類及屬性

本基金係預算法第 4 條第 1 項第 2 款所定，特定收入來源，供特殊用途之特別收入基金，並編製附屬單位預算。

貳、業務計畫

單位：新臺幣千元

一、基金來源

來源別	本年度預算數	實施內容
財產收入	1	利息收入 1 千元。
政府撥入收入	32,387	公庫撥款收入 3,238 萬 7 千元。
規費收入	10	使用規費收入 1 萬元。
教學收入	173	學雜費收入 17 萬 3 千元。

二、基金用途

業務計畫	本年度預算數	實施內容
國民教育業務計畫	32,521	本年度預算編列 3,252 萬 1 千元，計有普通班 6 班、特教班 1 班、附設幼兒園 1 班，合計 8 班，學生人數 110 人；本計畫擬新購各科教學設備，充實各科教材，以提高教學效能，革新教學方法；辦理場地開放、藝文競賽、數位教學、科學推廣、學生輔導等項目，以期透過各項活動，強健學生身心體魄，增進學生生活智慧；配合校務推動行政處室支援工作，進而增進運作效能。
建築及設備業務計畫	50	本年度預算編列 5 萬元，計有其他設備 5 萬元，辦理充實各項教學、辦公設備及學校館藏圖書。

參、預算概要

一、基金來源及用途之預計

(一)本年度基金來源 3,257 萬 1 千元，較上年度預算數 3,111 萬 2 千元，

增加 145 萬 9 千元，約 4.69%，主要係公庫撥款收入增加所致。

(二)本年度基金用途 3,257 萬 1 千元，較上年度預算數 3,111 萬 2 千元，增加 145 萬 9 千元，約 4.69%，主要係用人費用增加所致。

二、基金餘絀之預計

本年度基金來源及用途相抵後，本年度賸餘為 0。

三、補辦預算事項：無。

肆、以前年度計畫實施成果概述

一、前（112）年度計畫實施成果概述：基金來源決算數 3,373 萬 5,226 元，基金用途決算數 3,374 萬 1,378 元，短絀數 6,152 元。

二、上年度已過期間（113 年 1 月 1 日至 6 月 30 日止）計畫實施成果概述：

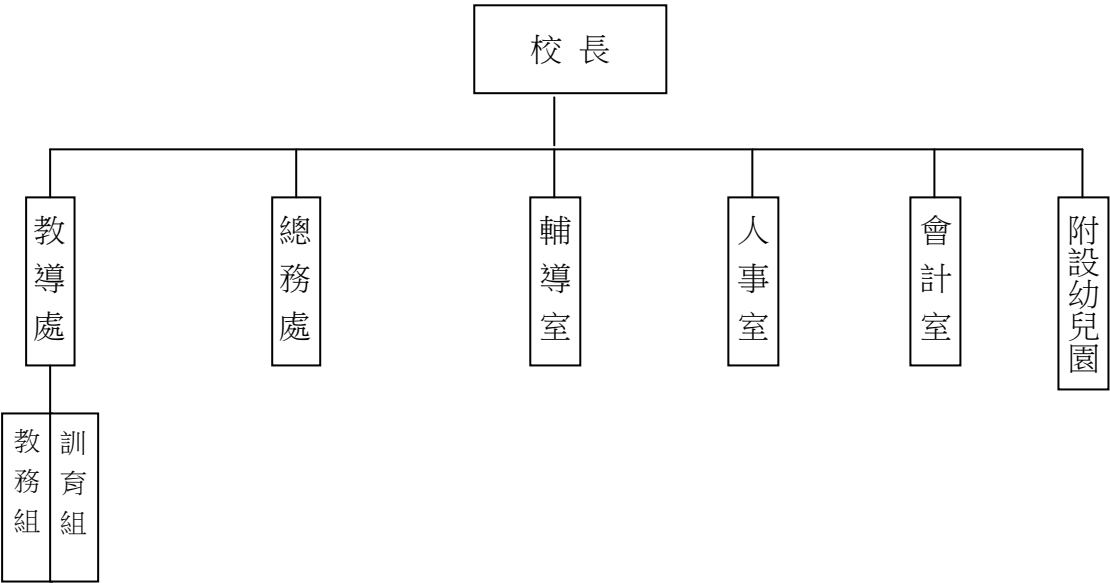
(一)基金來源部分：勞務收入 2 萬 1,600 元、財產收入 5,472 元、政府撥入收入 2,246 萬 2,294 元、教學收入 10 萬 2,700 元。

(二)基金用途部分：國民教育業務計畫 1,990 萬 1,204 元。

(三)總計 113 年上半年賸餘數 269 萬 862 元。

伍、組織系統圖

新北市瑞芳區義方國民小學
組 織 系 統 圖



員額編制表																						
教育人員					公務人員												技工工友				編 制 員 額 總 計	
總 班 級 數	總 教 師 人 數	校 長	教 保 員	專 任 運 動 教 練	組 長	幹 事	護 理 師 或 護 士	營 養 師	主 任 (人)	助 理 員 (人)	書 記 (人)	人 事 管 理 員	主 任 (會)	佐 理 員 (會)	會 計 員	留 用 人 員	合 計	技 工	工 友	廚 工		合 計
8	17	1	1			1	1		1				1				4		2		2	25

新北市瑞芳區義方國民小學
 新北市地方教育發展基金
基金來源、用途及餘絀預計表
 中華民國114年度

單位：新臺幣千元

前年度決算數	項 目	本年度預算數	上年度預算數	比較增減(一)
33,735	基金來源	32,571	31,112	1,459
65	勞務收入	0	10	-10
65	服務收入	0	10	-10
6	財產收入	1	1	0
6	利息收入	1	1	0
33,420	政府撥入收入	32,387	30,785	1,602
33,420	公庫撥款收入	32,387	30,785	1,602
0	規費收入	10	0	10
0	使用規費收入	10	0	10
245	教學收入	173	316	-143
245	學雜費收入	173	316	-143
33,741	基金用途	32,571	31,112	1,459
33,691	國民教育計畫	32,521	31,062	1,459
33,691	國民小學教育	32,521	31,062	1,459
50	建築及設備計畫	50	50	0
50	其他設備	50	50	0
-6	本期賸餘（短絀－）	0	0	0
1,012	期初基金餘額	1,006	1,012	-6
0	解繳公庫	0	0	0
1,006	期末基金餘額	1,006	1,012	-6

備註：

新北市瑞芳區義方國民小學
新北市地方教育發展基金
基金來源、用途及餘絀預計表說明
中華民國 114 年度

壹、基金來源：

- 一、財產收入：本年度預算數為 1 千元，主要為利息收入 1 千元。
- 二、政府撥入收入：本年度預算數為 3,238 萬 7 千元，主要為市庫撥款收入 3,238 萬 7 千元。
- 三、規費收入：本年度預算數為 1 萬元，主要為場地租借收入 1 萬元。
- 四、教學收入：本年度預算數為 17 萬 3 千元，主要為幼兒園學費收入 15 萬元、幼兒園學生生活動費收入 2 萬 3 千元。

貳、基金用途：

- 一、國民教育業務計畫：本年度預算數為 3,252 萬 1 千元，主要擬新購各科教學設備，充實各科教材，以提高教學效能，革新教學方法；辦理場地開放、藝文競賽、數位教學、科學推廣、學生輔導等項目，以期透過各項活動，強健學生身心體魄，增進學生生活智慧；配合校務推動行政處室支援工作，進而增進運作效能。
- 二、建築及設備業務計畫：本年度預算數為 5 萬元，包括其他設備 5 萬元，主要係辦理充實各項教學、辦公設備及學校館藏圖書以改善教學環境，增進教學效能。

新
北
市
瑞
芳
區
義
方
國
民
小
學
新
北
市
地
方
教
育
發
展
基
金
現
金
流
量
預
計
表
中
華
民
國
114
年
度

單位：新臺幣千元

項	目	預	算	數	說	明
業務活動之現金流量						
本期賸餘(短絀)				0		
調整非現金項目				0		
流動資產淨減(淨增)				0		
流動負債淨增(淨減)				0		
業務活動之淨現金流入(流出)				0		
其他活動之現金流量						
增加短期債務及其他負債				0		
增加其他負債				0		
增加其他資產				0		
增加其他資產				0		
其他活動之淨現金流入(流出)				0		
現金及約當現金之淨增(淨減)				0		
期初現金及約當現金				7,041		
期末現金及約當現金				7,041		

註：

新北市瑞芳區義方國民小學
 新北市地方教育發展基金
基金來源明細表
 中 華 民 國 114年 度

單位：新臺幣千元

科目及業務項目	單 位	預 算 數			說 明
		數量 (業務量)	利(費)率	金 額	
財產收入				1	
利息收入	年	1	1,000	1	專戶利息收入
政府撥入收入				32,387	
公庫撥款收入	年	1	32,387,000	32,387	市庫撥款收入
規費收入				10	
使用規費收入	年	1	10,000	10	場地租借(收支併列)
教學收入				173	
學雜費收入	年	1	150,000	150	學費-幼兒園
學雜費收入	年	1	23,000	23	學生活動費(收支併列)-幼兒園
總 計：				32,571	

新北市瑞芳區義方國民小學
 新北市地方教育發展基金
基金用途明細表
 中華民國114年度

單位：新臺幣千元

前年度 決算數	業務計畫及 用途別科目	本年度 預算數	上年度 預算數	計畫內容說明
33,691	53 國民教育計畫	32,521	31,062	
33,691	532 國民小學教育	32,521	31,062	
30,057	1 用人費用	28,613	27,169	
19,392	11 正式員額薪資	18,325	17,740	
18,029	113 職員薪金	17,475	16,940	教職員薪資
567		0	0	
797	114 工員工資	850	800	工友薪資
849	12 聘僱及兼職人員薪資	174	154	
256	124 兼職人員酬金	54	54	國小兼任輔導教師減課鐘點費
593		0	0	
0		120	100	兼代課鐘點費
492	13 加(夜)班費	503	424	
0	131 延長工時加班費	11	11	偏遠交通不便地區交通車隨車人員加班費
492	134 未休假加班費	492	413	未休假加班費
3,857	15 獎金	4,100	3,900	
1,639	151 考績獎金	1,800	1,700	教職員工考績獎金
2,219	152 年終獎金	2,300	2,200	教職員工年終獎金
2,984	16 退休及卹償金	3,109	2,839	
116	161 職員退休及離職金	150	150	長期代理代課教師退職準備金
2,820		1,176	1,098	教職員退休金、撫慰金、獎勵金
0		1,728	1,541	教職員退撫基金提撥
48	162 工員退休及離職金	55	50	工友退職準備金提撥
2,481	18 福利費	2,402	2,112	
1,814	181 分擔員工保險費	2,000	1,750	教職員工公保、勞保、健保
38	183 傷病醫藥費	52	52	教職員健康檢查費
225	18Y 其他福利費	10	10	教職員休假補助費(逾10日)
404		100	100	公教人員各項補助(婚喪及生育補助、子女教育補助相關費用)
0		240	200	教職員休假補助費(10日內)
2,199	2 服務費用	2,214	2,248	
77	21 水電費	175	255	
0	212 工作場所電費	0	80	
58		150	150	電費
19	214 工作場所水費	25	25	水費
43	22 郵電費	52	52	
8	221 郵費	12	12	郵資
35	222 電話費	40	40	電話費
48	23 旅運費	60	60	
48	231 國內旅費	60	60	小型學校差旅費
913	25 修理保養及保固費	484	484	
396	252 一般房屋修護費	418	418	教室、辦公房屋相關建物修繕

新北市瑞芳區義方國民小學
 新北市地方教育發展基金
基金用途明細表
 中華民國114年度

單位：新臺幣千元

前年度 決算數	業務計畫及 用途別科目	本年度 預算數	上年度 預算數	計畫內容說明
57252	一般房屋修護費	10	10	場地租借(收支併列)-場地租借 相關維護管理費用
269		0	0	
134255	機械及設備修護費	0	0	
15		15	15	電腦設備及維護管理費
0257	雜項設備修護費	20	20	校園AED維護費
41		21	21	飲水設備維護費
1,01627	一般服務費	1,330	1,295	
59279	外包費	60	60	校園保全服務費
90527D	計時與計件人員酬金	204	204	小型自立午餐學校廚工補助-廚 工1人
0		101	97	偏遠交通不便地區交通車隨車 人員薪資-1人
0		890	856	校園門禁安全維護費-僱用專人 值勤2人薪資、保險、年終工作 獎金及退職準備金
5227F	體育活動費	75	78	教職員工文康活動費
3028	專業服務費	41	30	
3028Y	其他專業服務費	30	30	校園環境維護費用
0		11	0	飲水機水質檢測費用
7229	公共關係費	72	72	
72291	公共關係費	72	72	首長特別費(6000元*12月)
4513	材料及用品費	462	497	
45132	用品消耗	462	497	
25321	辦公(事務)用品	23	36	學生活動費(收支併列)-幼兒園 教學活動所需相關費用、物品
371		88	100	辦公(事務)用之消耗及非消耗 品
0		298	301	辦公費-教學及行政用各項用品 、文具、紙張相關經費
2328	醫療用品(非醫療院所 使用)	2	2	健康中心衛生保健費
4232Y	其他用品消耗	17	17	社團活動經費
11		5	8	特教班教材編輯費
0		5	8	特教班常年事務費
0		6	6	推動學校健康促進政策經費
0		18	19	運動會相關經費
7924	租金、償債、利息及相關 手續費	968	880	
79244	交通及運輸設備租金	968	880	
792442	車租	968	880	偏遠交通不便地區交通車租賃 費
1827	會費、捐助、補助、分 攤、照護、救濟與交流活 動費	251	255	

新北市瑞芳區義方國民小學
 新北市地方教育發展基金
基金用途明細表
 中華民國114年度

單位：新臺幣千元

前年度 決算數	業務計畫及 用途別科目	本年度 預算數	上年度 預算數	計畫內容說明
18272	捐助、補助與獎助	238	255	
156726	獎助學員生給與	6	6	國小原住民學生獎學金
0		198	214	低收入戶、中低收入戶、身心 障礙及家庭突遭變故學生午餐 補助
0		6	8	國小低收入戶學生助學金
2672Y	其他捐助、補助與獎助	2	2	幼兒園兒童節禮物
0		6	5	國小兒童節禮物
0		20	20	教師節紀念品
074	補貼、獎勵、慰問、照 護與救濟	13	0	
0743	獎勵費用	13	0	資深優良教師獎勵金
129	其他	13	13	
1291	其他支出	13	13	
1291Y	其他	13	13	偏遠交通不便地區交通車隨車 人員保險費
505M	建築及設備計畫	50	50	
505M4	其他設備	50	50	
505	購建固定資產、無形資 產、非理財目的之長期投 資及營舍與設施工程支出	50	50	
5051	購建固定資產	50	50	
50516	購置雜項設備	10	10	充實學校館藏圖書
0		40	40	充實各項教學及辦公設備
33,741	總 計	32,571	31,112	

新北市瑞芳區義方國民小學
 新北市地方教育發展基金
 單位（或計畫）成本分析表
 中華民國 114 年度

單位：新臺幣千元

計 畫 別	單位	單位成本 (元)或 平 均 利 (費) 率	數量	預 算 數	說 明
國民教育計畫				32,521	
國民小學教育				32,521	
建築及設備計畫				50	
其他設備				50	
合 計				32,571	

新北市瑞芳區義方國民小學
 新北市地方教育發展基金
 5 年來主要業務計畫分析表

中 華 民 國 114 年 度

單位：新臺幣千元

年 度 及 項 目	單位	數量	單位成 本(元)或平 均利(費)率	預（決）算 數	說 明
本年度預算數				32,571	
國民教育計畫				32,521	
建築及設備計畫				50	
上年度預算數				31,112	
國民教育計畫				31,062	
建築及設備計畫				50	
前年度決算數				33,741	
國民教育計畫				33,691	
建築及設備計畫				50	
111年度決算數				31,313	
國民教育計畫				31,203	
建築及設備計畫				110	
110年度決算數				29,579	
國民教育計畫				29,519	
建築及設備計畫				60	

單位:人

註1：1.聘用及約僱人員係指基金按其法定組織編制，依「聘用人員聘用條例」及「行政院與所屬中央及地方各機關約僱人員僱用辦法」規定聘用或約僱之人員，非依前開規定之聘僱人員，概不列入本表。
2.其他兼任人員係指有關機關兼辦基金業務之現職人員，應說明領有兼職酬金之人數。

註2：僱用專人值勤2人、自立午餐及幼兒園廚工1人、偏遠不便交通車隨車人員1人。

本頁空白

新
北
市
瑞
芳
區
新
北
市
地
方
用
人
費
用
中
華
民
國

[illegible]

1、「計時與計件人員酬金」：僱用專人值勤890千元、自立午餐及幼兒園廚工204千元、偏遠不便交通車隨車人員101千元。

2、考績獎金：依公務人員考績法第7、8、12條暨公立高級中等以下學校教師成績考核辦法第4條等規定，預算人數25人，預算金額為1,800千元。年終獎金：依據行政院各年度訂定之軍公教人員年終工作獎金發給注意事項，預算人數25人，預算金額為2,300千元。

義方國民小學
教育發展基金
彙計表
114年度

單位：新臺幣千元

卹償金	資遣費	福 利 費				提繳費	合 計	兼任人員 用人費用	總 計
卹償金		分擔保 險費	傷病醫 藥費	提撥福 利金	其他				
		2,000	52		350		28,439	174	28,613
		2,000	52		350		28,439	174	28,613
		2,000	52		350		27,263		27,263
								174	174
							1,176		1,176

新北市瑞芳區
 新北市地方
用人費用
 中華民國

科 目	正式員 額薪資	聘僱人 員薪資	加(夜) 班費	津 貼	獎 金			退休及
					年終獎金	考績獎金	其他	退休金
總 計	18,325		503		2,300	1,800		3,109
國民教育計畫	18,325		503		2,300	1,800		3,109
職員薪金	17,475							
工員工資	850							
兼職人員酬金								
延長工時加班費			11					
未休假加班費			492					
考績獎金						1,800		
年終獎金					2,300			
職員退休及離職金								3,054
工員退休及離職金								55
分擔員工保險費								
傷病醫藥費								
其他福利費								

1、「計時與計件人員酬金」：僱用專人值勤890千元、自立午餐及幼兒園廚工204千元、偏遠不便交通車隨車人員101千元。

2、考績獎金：依公務人員考績法第7、8、12條暨公立高級中等以下學校教師成績考核辦法第4條等規定，預算人數25人，預算金額為1,800千元。年終獎金：依據行政院各年度訂定之軍公教人員年終工作獎金發給注意事項，預算人數25人，預算金額為2,300千元。

義方國民小學
教育發展基金
彙計表
114年度

單位：新臺幣千元

卹償金	資遣費	福 利 費				提繳費	合 計	兼任人員 用人費用	總 計
		分擔保 險費	傷病醫 藥費	提撥福 利金	其他				
		2,000	52		350		28,439	174	28,613
		2,000	52		350		28,439	174	28,613
							17,475		17,475
							850		850
								174	174
							11		11
							492		492
							1,800		1,800
							2,300		2,300
							3,054		3,054
							55		55
		2,000					2,000		2,000
			52				52		52
					350		350		350

新北市瑞芳區義方國民小學
 新北市地方教育發展基金
各項費用彙計表
 中華民國114年度

單位：新臺幣千元

前 年 度 決 算 數	上 年 度 預 算 數	科 目	本 年 度 預 算 數				
			合 計	國民教育計畫	建築及設備計畫		
30,057	27,169	用人費用	28,613	28,613	0		
19,392	17,740	正式員額薪資	18,325	18,325	0		
18,596	16,940	職員薪金	17,475	17,475	0		
797	800	工員工資	850	850	0		
849	154	聘僱及兼職人員薪資	174	174	0		
849	154	兼職人員酬金	174	174	0		
492	424	加（夜）班費	503	503	0		
	11	延長工時加班費	11	11	0		
492	413	未休假加班費	492	492	0		
3,857	3,900	獎金	4,100	4,100	0		
1,639	1,700	考績獎金	1,800	1,800	0		
2,219	2,200	年終獎金	2,300	2,300	0		
2,984	2,839	退休及卹償金	3,109	3,109	0		
2,936	2,789	職員退休及離職金	3,054	3,054	0		
48	50	工員退休及離職金	55	55	0		
2,481	2,112	福利費	2,402	2,402	0		
1,814	1,750	分擔員工保險費	2,000	2,000	0		
38	52	傷病醫藥費	52	52	0		
629	310	其他福利費	350	350	0		
2,199	2,248	服務費用	2,214	2,214	0		
77	255	水電費	175	175	0		
58	230	工作場所電費	150	150	0		
19	25	工作場所水費	25	25	0		
43	52	郵電費	52	52	0		
8	12	郵費	12	12	0		
35	40	電話費	40	40	0		
48	60	旅運費	60	60	0		
48	60	國內旅費	60	60	0		
913	484	修理保養及保固費	484	484	0		
722	428	一般房屋修護費	428	428	0		

新北市瑞芳區義方國民小學
 新北市地方教育發展基金
各項費用彙計表
 中華民國114年度

單位：新臺幣千元

前 年 度 決 算 數	上 年 度 預 算 數	科 目	本 年 度 預 算 數				
			合 計	國民教育計畫	建築及設備計畫		
149	15	機械及設備修護費	15	15	0		
41	41	雜項設備修護費	41	41	0		
1,016	1,295	一般服務費	1,330	1,330	0		
59	60	外包費	60	60	0		
905	1,157	計時與計件人員酬金	1,195	1,195	0		
52	78	體育活動費	75	75	0		
30	30	專業服務費	41	41	0		
30	30	其他專業服務費	41	41	0		
72	72	公共關係費	72	72	0		
72	72	公共關係費	72	72	0		
451	497	材料及用品費	462	462	0		
451	497	用品消耗	462	462	0		
396	437	辦公（事務）用品	409	409	0		
2	2	醫療用品(非醫療院所使用)	2	2	0		
53	58	其他用品消耗	51	51	0		
792	880	租金、償債、利息及相關手續費	968	968	0		
792	880	交通及運輸設備租金	968	968	0		
792	880	車租	968	968	0		
50	50	購建固定資產、無形資產、非理財目的之長期投資及營舍與設施工程支出	50	0	50		
50	50	購建固定資產	50	0	50		
50	50	購置雜項設備	50	0	50		
182	255	會費、捐助、補助、分攤、照護、救濟與交流活動費	251	251	0		
182	255	捐助、補助與獎助	238	238	0		
156	228	獎助學員生給與	210	210	0		

新北市瑞芳區義方國民小學
新北市地方教育發展基金
各項費用彙計表
中華民國114年度

單位：新臺幣千元

前 年 度 決 算 數	上 年 度 預 算 數	科 目	本 年 度 預 算 數				
			合 計	國民教育計 畫	建築及設備 計畫		
26	27	其他捐助、補助與 獎助	28	28	0		
		補貼、獎勵、慰 問、照護與救濟	13	13	0		
		獎勵費用	13	13	0		
12	13	其他	13	13	0		
12	13	其他支出	13	13	0		
12	13	其他	13	13	0		
33,741	31,112	合 計	32,571	32,521	50		

新北市瑞芳區義方國民小學
 新北市地方教育發展基金
預計平衡表
 中華民國114年12月31日

單位：新臺幣千元

112年12月31日 實 際 數	科 目	114年12月31日 預 計 數	113年12月31日 預 計 數	比較增減
7,150	資 產 合 計	7,150	7,150	0
7,150	資 產	7,150	7,150	0
7,041	流動資產	7,041	7,041	0
7,041	現金	7,041	7,041	0
7,041	銀行存款	7,041	7,041	0
0	預付款項	0	0	0
0	預付費用	0	0	0
0	投資、長期應收款 項、貸墊款及準備金	0	0	0
0	準備金	0	0	0
0	退休及離職準備 金	0	0	0
109	其他資產	109	109	0
109	什項資產	109	109	0
109	暫付及待結轉帳 項	109	109	0
96,186	代管資產	96,186	96,186	0
-96,186	應付代管資產	-96,186	-96,186	0
6,144	負 債	6,144	6,144	0
3,869	流動負債	3,869	3,869	0
3,869	應付款項	3,869	3,869	0
3,869	應付代收款	3,869	3,869	0
2,275	其他負債	2,275	2,275	0
2,275	什項負債	2,275	2,275	0
2,275	存入保證金	2,275	2,275	0
0	應付退休及離職 金	0	0	0
0	暫收及待結轉帳 項	0	0	0
1,006	基金餘額	1,006	1,006	0
1,006	基金餘額	1,006	1,006	0
1,006	基金餘額	1,006	1,006	0
1,006	累積餘額	1,006	1,006	0
7,150	負債及基金餘額合計	7,150	7,150	0

信託代理與保證資產
 保管品
 保證品

4 信託代理與保證負債
 4 應付保管品
 0 應付保證品

4
 4
 0

新北市瑞芳區義方國民小學

新北市地方教育發展基金

資本資產明細表

中華民國114年度

單位：新臺幣千元

項 目	取得成本 (期初餘額)	以前年度 累計折舊/ 長期投資 評價	本 年 度 變 動					本年度累 計折舊/長 期投資評 價變動數	期末餘額
			增 加		減 少		主要增減 原因說明		
			金 額	類型	金 額	類型			
非理財目的之長期投資									
土地									
土地改良物	5,452	5,342						4	106
房屋及建築									
機械及設備	6,588	4,397						1,043	1,148
交通及運輸設備	747	632						32	83
雜項設備	4,793	2,423	50	(1)				402	2,018
購建中固定資產									
租賃資產									
租賃權益改良									
電腦軟體	46				20	(11)			26
權利									
發展中之無形資產									
其他無形資產									
遞耗資產									
其他									
合計	17,625	12,794	50		20			1,481	3,381

註：